



2013.12.13  
 コチ コンサルティング

本日12月11日、国務院より2014年の法定休日と振替え休日調整が発表されました。また、年末、春節を控え、昇給・賞与支給実施企業の多いシーズンとなり、民間調査会社より予測値が公表されています。本号では、2014年休日カレンダー、2104年の昇給予測、賞与支給の状況と留意点をご報告いたします。

内容 【人事・労務情報】

- 2014年法定休日
- 2014年賃金上昇率予測
- 賞与支給の状況と留意

【コラム】《大気汚染警報時の在宅勤務》

人事・労務情報

■ 2014年法定休日

本日、2014年の法定休日と振替え休日調整が発表されました。11月27日～12月4日まで実施された法定休日の振替休暇調整調査C案が採用された形となりました。

振替え休日調整原則

春節	法定休日3日に近接する土日を振替え7連休とする。
国慶節	法定休日3日に近接する土日を振替え7連休とし、10/1~10/7に固定する。
その他の法定休日	1日の休暇のみ。法定休日が水曜日の場合は調整せず、当日1日を休暇とする。法定休日が火曜日、木曜日にあたる場合は近接する土日を振替え、3連休とする。土日と重なった場合は月曜日を補充休暇とする。

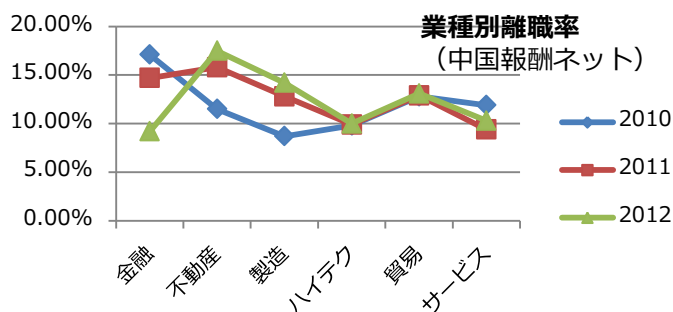
1月 元旦、春節	2月 春節	3月 婦女節	4月 清明節
月 火 水 木 金 土 日 1 2 3 4 5 6 7 8 9 10 11 12 13 14 15 16 17 18 19 20 21 22 23 24 25 26 27 28 29 30 31	月 火 水 木 金 土 日 1 2 3 4 5 6 7 8 9 10 11 12 13 14 15 16 17 18 19 20 21 22 23 24 25 26 27 28	月 火 水 木 金 土 日 1 2 3 4 5 6 7 8 9 10 11 12 13 14 15 16 17 18 19 20 21 22 23 24 25 26 27 28 29 30 31	月 火 水 木 金 土 日 1 2 3 4 5 6 7 8 9 10 11 12 13 14 15 16 17 18 19 20 21 22 23 24 25 26 27 28 29 30
5月 労働節、青年節	6月 端午節	7月	8月
月 火 水 木 金 土 日 1 2 3 4 5 6 7 8 9 10 11 12 13 14 15 16 17 18 19 20 21 22 23 24 25 26 27 28 29 30 31	月 火 水 木 金 土 日 1 2 3 4 5 6 7 8 9 10 11 12 13 14 15 16 17 18 19 20 21 22 23 24 25 26 27 28 29 30	月 火 水 木 金 土 日 1 2 3 4 5 6 7 8 9 10 11 12 13 14 15 16 17 18 19 20 21 22 23 24 25 26 27 28 29 30 31	月 火 水 木 金 土 日 1 2 3 4 5 6 7 8 9 10 11 12 13 14 15 16 17 18 19 20 21 22 23 24 25 26 27 28 29 30 31
9月 中秋節	10月 国慶節	11月	12月
月 火 水 木 金 土 日 1 2 3 4 5 6 7 8 9 10 11 12 13 14 15 16 17 18 19 20 21 22 23 24 25 26 27 28 29 30	月 火 水 木 金 土 日 1 2 3 4 5 6 7 8 9 10 11 12 13 14 15 16 17 18 19 20 21 22 23 24 25 26 27 28 29 30 31	月 火 水 木 金 土 日 1 2 3 4 5 6 7 8 9 10 11 12 13 14 15 16 17 18 19 20 21 22 23 24 25 26 27 28 29 30	月 火 水 木 金 土 日 1 2 3 4 5 6 7 8 9 10 11 12 13 14 15 16 17 18 19 20 21 22 23 24 25 26 27 28 29 30 31

### ■ 2014年賃金上昇率予測

年末を迎え、中国系大手賃金調査会社の2013年の昇給実績、離職率、2014年の昇給予測が発表されています。2014年の賃金上昇率は2013年を上回るとする調査、2014年は賃金上昇率が低下するとする調査と各社の予測にはばらつきがあります。

2014年賃金上昇率(予測)		2013年実績比較
前程無憂(51JOB) (調査対象: 3421社)	8.8%	若干上昇
中国薪酬網 (調査対象: 2154社)	10.3%	第四四半期まで実績9.9% (上海市)
中智公司 (調査対象: 2600社)	8.6%	7月まで実績8.8%を踏まえ年度予測は9.1% (上海市)
環球人力資源智库	7.0~8.0%	低下傾向

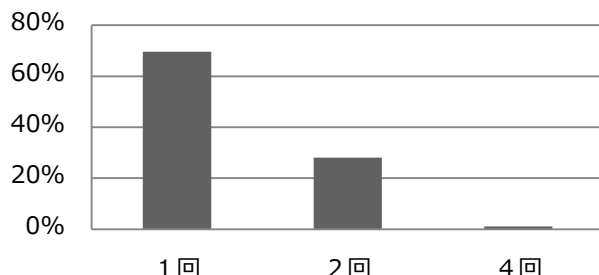
全職種離職率	2011年	2012年	2013年
中智公司	26.90%	18.90%	10.30%
前程無憂(51JOB)		16.70%	16.30%



### ■ 賞与支給状況と留意点

弊社調査(調査期間: 2013年3月~4月、調査サンプル: 日系企業91社)では、日系企業の賞与支給は春節前の支給が31%で最多、次いで1月支給が18%となっています。賞与支給に関する調査結果概要は下記です。

年間支給回数	1回	2回	4回
	70%	28%	1%



■ 賞与支給回数は年間1回が最多で70%、2回が28%。

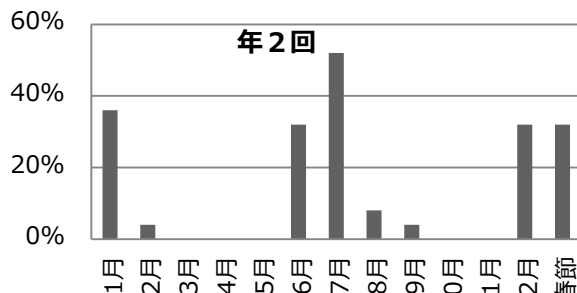
#### Navi

日本本社の夏冬の賞与支給にあわせて年2回支給とする企業がありますが、賞与に適用される賞与税金計算方式は1年に1度の適用のみが認められており、再検討が必要です。

細かなインセンティブ施策が業績向上につながりやすい業態では、複数回の賞与の支給が実施される傾向にあります。



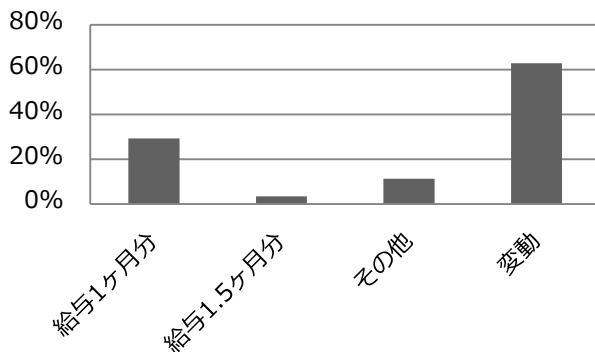
■ 年1回支給の場合は春節前の支給と規定している企業が31%、1月(月次給与に併せて支給が一般的)支給18%、12月支給11%。



■ 年2回支給の場合は、6月~9月、12月~2月が支給時期のピーク。

### 賞与算定方法

給与 1ヶ月分	給与 1.5ヶ月分	その他	変動
29%	3%	11%	63%



■業績を反映した業績賞与を取り入れる企業が63%に上るが、1ヶ月分または1.5ヶ月分の固定賞与支給の企業も3割を超える。

**Navi** 調査結果では年2回賞与支給の企業は日本本社同様、夏季賞与、冬季賞与の支給のように見られますが、中国の会計年度は1月～12月であり、日本で一般的な4月～3月と一致しないため、日本で一般的な上期業績に対する賞与を冬季賞与、下期業績に対する賞与を夏季賞与として分配することが不適合な場合も少なくありません。中国の習慣にならい、春節前に一定額を支給し、12月決算の締めが終了した段階で2回目賞与で業績評価を調整支給する等、業績を賞与に反映するための企業ごとの運用が見られます。

**Navi** 労働契約には報酬として賞与の支給に関しても約定することが必要です。固定賞与を保障した労働契約の場合以外は、業績に応じて支給する旨を明確に規定する必要があります。近年、年収総額で内定を出すケースが増加していますが、労働契約の報酬の約定時には、従業員への十分な説明と明確な書面による約定が必要と思われる。

## コラム

### 「大気汚染警報時の在宅勤務許可」

北京でPM2.5を含む大気汚染の数値が下降している一方、上海ではこのところ大気汚染数値の悪化が激しく、ユニリーバ社が上海オフィス勤務の2,000名の従業員に向けて「出勤をどうしても必要とする業務が無い限り、12月9日（月）は在宅勤務とする」という通知を出したことが、新聞報道され、話題となりました。他にも某ソフトウェア会社が大気汚染警報が解除されるまで、従業員の健康被害を軽減させるため、在宅勤務を許可する通知を出したとも報道されました。

新聞社の調査では、室内の大気汚染濃度は屋外の3分の2であり、汚染数値が最も低かったのは地下鉄車内で77マイクログラム/m<sup>3</sup>であったとのことです。労働者の間では、大気汚染日の在宅勤務に関する中国版ツイッター（微博）で意見が飛び交っています。

妊娠中の女性従業員には  
休暇を与えるべき。

遅刻・私用欠勤  
を欠勤扱いとしない等の処置を  
講ずるべき。

大気汚染休暇期間、政府は  
大気汚染手当を負担すべき。費用は労災  
予防基金から拠出すべきだ。

政府は自然災害休暇法案を  
改善すべき。

大気汚染休暇を  
規定すべき。